

## Ajustements au programme des concours 2025

Nouvelles tranches d'âge jusqu'en 2027 comme phase de transition :

DROIT DE PARTICIPATION AUX COMPETITIONS NATIONALES								
Désignation	P1	P2	P3	P4	P5 A	P5	P6 Jun	P6 A + Elite
Fête Fédérale (FFG)	jusqu'à 9	jusqu'à 11	jusqu'à 12	jusqu'à 13	jusqu'à 15	jusqu'à 14	jusqu'à 15	à partir de 16
Championnats suisses de gymnastique artistique (CS)	-----	-----	-----	-----	-----	-----	-----	à partir de 16
Championnats suisses de gymnastique artistique par équipe (CSE)	à partir de 12							
Championnats suisses de gymnastique juniors (CSJ-F)	jusqu'à 9	jusqu'à 11	jusqu'à 12	jusqu'à 13	jusqu'à 15	jusqu'à 14	jusqu'à 15	-----
Concours de qualifications	jusqu'à 9	jusqu'à 11	jusqu'à 12	jusqu'à 13	jusqu'à 15	jusqu'à 14	jusqu'à 15	à partir de 16
Compétitions cantonales et régionales (recommandation)	ouvert	ouvert	ouvert	ouvert	ouvert	ouvert	ouvert	ouvert
Remarques:	Les classes d'âge correspondent aux années de naissance. S'il n'est rien spécifié, les classes d'âge ne sont pas limitées vers le bas. Les gymnastes de cadre sont tenues de concourir dans la classe d'âge correspondante. Pour les compétitions cantonales/régionales, les organisateurs peuvent définir les classes d'âge librement vers le haut.							

Page 9:

Texte nouveau:

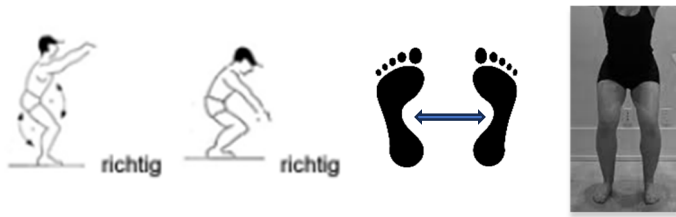
- Pour toutes les gymnastes, un athlète n'est pas autorisé à concourir dans 2 programmes différents au cours d'une même année civile.

Page 12:

Réceptions (nouvelles images):

Bonus de réception : Bonus pour réception correcte (sans déduction)

Les pieds peuvent être écartés à la largeur des hanches sans déduction, les angles des hanches et des genoux peuvent être chacun de 90° selon les prescriptions FIG. La tenue des bras est libre (bras à l'horizontal recommandé)



Page 17:

Suggestion pile de tapis (les cartons suédois peuvent également être utilisés pour des événements cantonaux et régionaux)

3m x 1.8m x 20cm	3m x 1.8m x 20cm
3m x 1.80m x 40cm	3m x 1.80m x 40cm
3m x 1.8m x 20cm	3m x 1.8m x 20cm

Page 19:

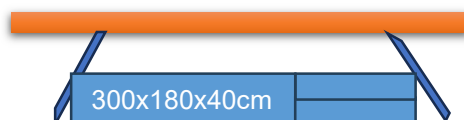
Hauteur de barre redéfinie P1 130 cm

Exemple (Spieth/Gymnova à la hauteur de rail la plus basse)

Hauteur de la barre en bas 150/160 cm et tapis de saut en hauteur/tapis de réception 20/30 cm

Seite 20:

Hauteur de la poutre selon normes FIG (125cm), tapis de réception 20 cm et largeur de 360 cm, 1 tapis de réception 40 cm + 2 tapis de réception 20 cm sous la poutre



Page 25:

Pile de tapis: - hauteur: **100 cm** Longueur: **min 480cm**

3m x 1.8m x 20cm	3m x 1.8m x 20cm
3m x 1.80m x 40cm	3m x 1.80m x 40cm
3m x 1.80m x 40cm	3m x 1.80m x 40cm

Les tapis arrière peuvent également reposer horizontalement

S.5 Angle bras-torse ouvert à 180° jusqu'à la position tête première, angle jambe-torse ouvert à 180° jusqu'à l'atterrissage, sinon déduction de 0,3 chacun

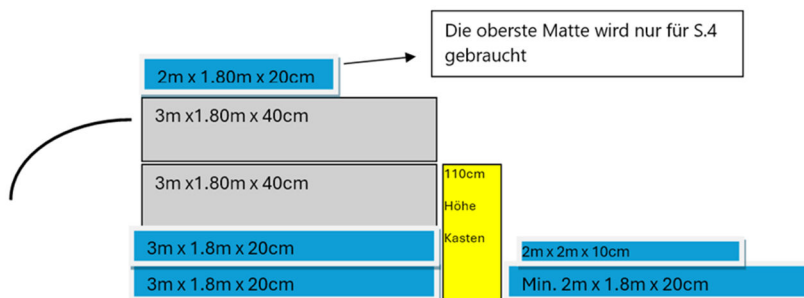
Page 32:

**Nouveau S.4** Renversement en avant/ Rondade où Yurchenko à la station sur la pile de tapis de 140cm

**Table de saut: hauteur : 115 cm**

**Pile de tapis : hauteur 120cm et longueur 300 cm**

**Aire d'atterrissage : boîte suédoise de 110 cm, Happy Landing (10 cm) peut être utilisée**



Page 34:

Position des bougies S.5 et S.6

La bougie doit être maintenue en position C+ (hollow), position de pliage déduction 0,3 et position de pliage inférieure à 90° déduction 0,5

Page 46:

**Notes spécifiques et déductions**

Un élément répété ne peut être compté comme valeur de difficulté qu'une seule fois